

救急救助



国見トンネル訓練の様子

救急活動概要

令和2年中の救急出動件数は6,641件で、前年に比較し809件減少し、1日平均約18.19件の出動で、搬送した傷病者は約16.98人となっている。

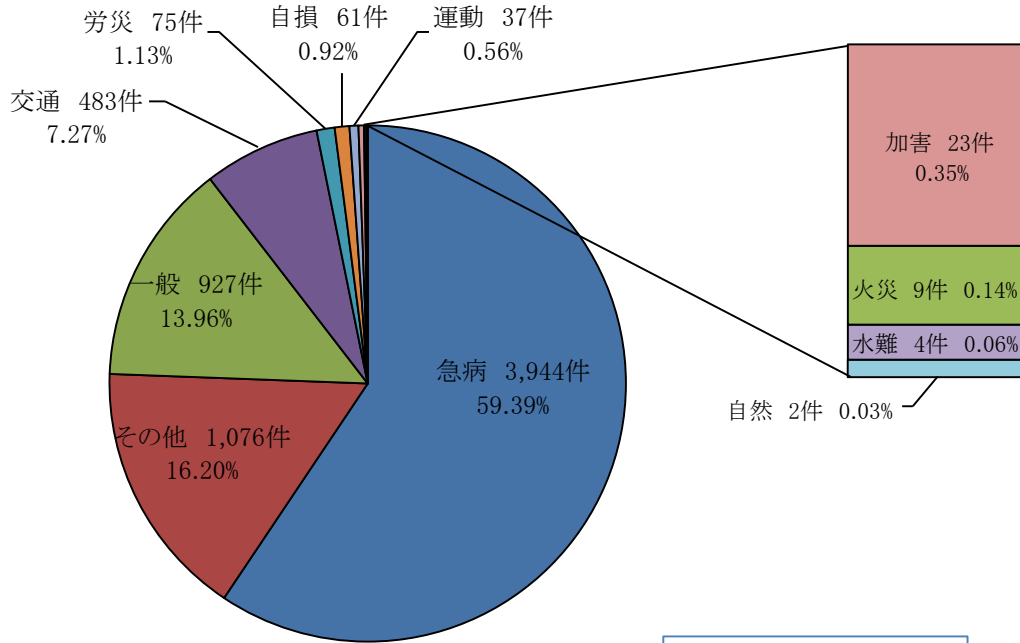
救急種別では、急病が3,944件で全体の59.39%、その他が1,076件で16.20%、一般負傷が927件で13.96%、交通事故が483件で7.27%となっている。

市町別発生状況は、鹿屋市4,626件、東串良町339件、肝付町766件、錦江町490件、南大隅町420件、管轄外0件となっている。

救急活動の前年比率

区分	A	B	前年との比較（増△減）		令和2年	令和元年	
	令和2年	令和元年	A-B=C	C/B(%)	1日平均	1日平均	
救急出動件数	6,641	7,450	△ 809	△ 10.9	18.19	20.41	
搬送人員	6,197	6,915	△ 718	△ 10.4	16.98	18.95	
不搬送件数	495	592	△ 97	△ 16.4	1.36	1.62	
救急種別	火災	9	3	6	200.0	0.02	0.01
	自然災害	2		2		0.01	
	水難	4	5	△ 1	△ 20.0	0.01	0.01
	交通	483	569	△ 86	△ 15.1	1.32	1.56
	労働災害	75	87	△ 12	△ 13.8	0.21	0.24
	運動競技	37	60	△ 23	△ 38.3	0.10	0.16
	一般負傷	927	978	△ 51	△ 5.2	2.54	2.68
	加害	23	19	4	21.1	0.06	0.05
	自損行為	61	67	△ 6	△ 9.0	0.17	0.18
	急病	3,944	4,514	△ 570	△ 12.6	10.81	12.37
	その他	1,076	1,148	△ 72	△ 6.3	2.95	3.15

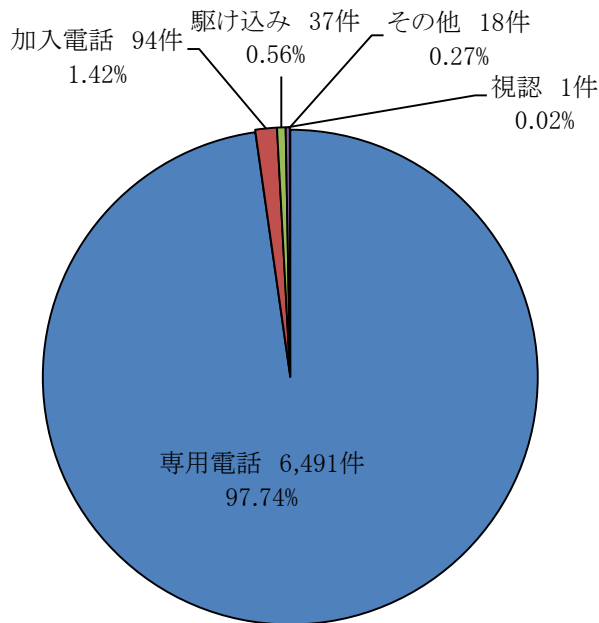
事故種別出動件数



出動件数 6,641件

(注) 端数処理(四捨五入)のため、割合・構成比の合計は100%にならない場合がある。

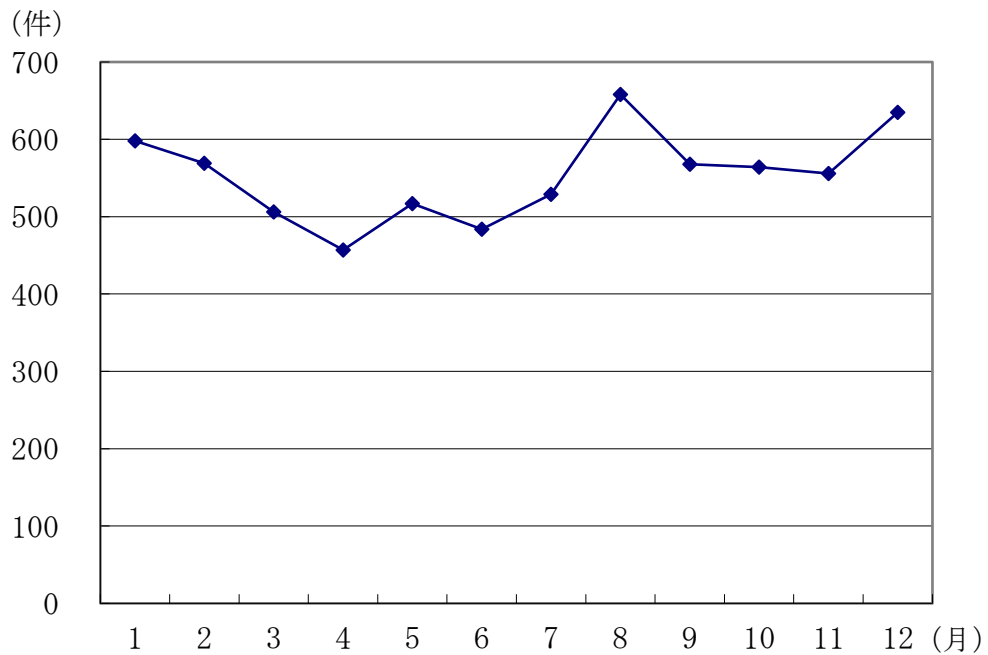
覚知別出動件数



出動件数6,641件

(注) 端数処理(四捨五入)のため、割合・構成比の合計は100%にならない場合がある。

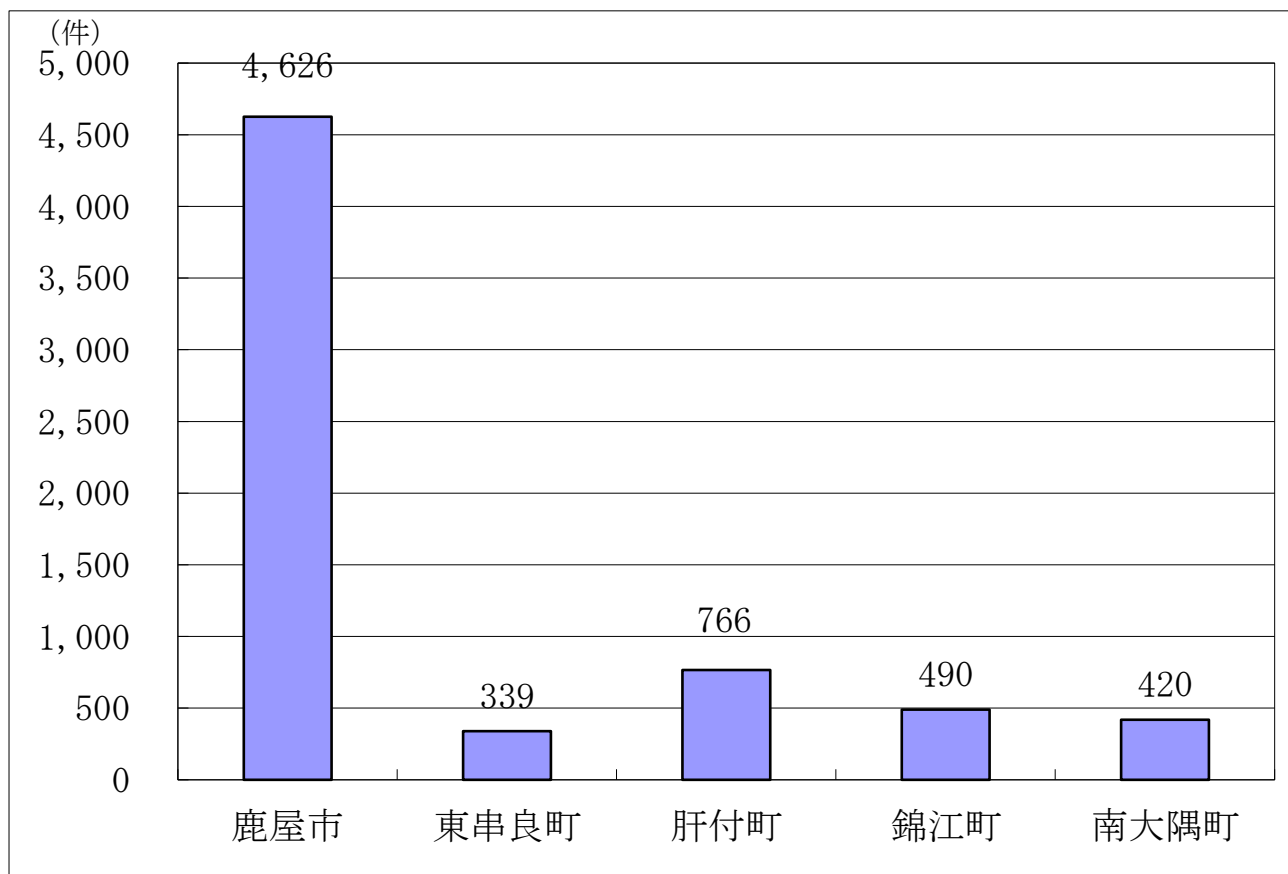
月別・事故種別出動件数



区分	月別													
	合計	1	2	3	4	5	6	7	8	9	10	11	12	
出動件数	6,641	598	569	506	457	517	484	529	658	568	564	556	635	
構成比(%)	100	9.0	8.6	7.6	6.9	7.8	7.3	8.0	9.9	8.6	8.5	8.4	9.6	
不搬送件数	495	50	43	44	39	35	36	37	44	37	34	45	51	
搬送人員	6,197	550	528	465	426	484	451	496	618	535	537	517	590	
救急種別	火災	9	1	1	1				4				2	
	自然災害	2						2						
	水難	4						2	1	1				
	交通	483	33	26	33	45	28	52	37	51	34	50	46	48
	労働災害	75	2	2	4	3	3	10	6	15	9	11	6	4
	運動競技	37	3	3		1	3	3	3	6	7	3	5	
	一般負傷	927	95	59	54	63	93	55	75	81	78	85	93	96
	加害	23	3		4		2	3	1	1	3	2	3	1
	自損行為	61	6	8	3	7	1	4	3	7	6	8	5	3
	急病	3,944	384	372	314	252	295	284	320	390	330	314	307	382
その他	1,076	72	98	93	85	92	73	80	102	100	91	91	99	

(注) 端数処理(四捨五入)のため、割合・構成比の合計は100%にならない場合がある。

市町別発生件数

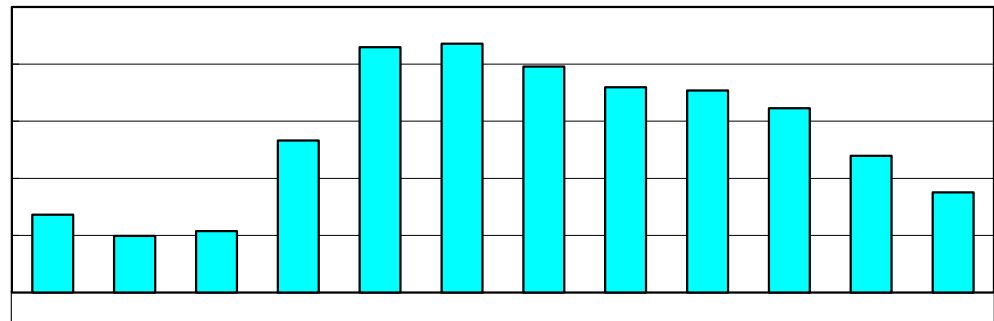


市町別 事故種別	合 計	鹿屋市				東 串 良 町	肝付町		錦江町		南大隅町		管 轄 外
		鹿 屋	吾 平	串 良	輝 北		高 山	内 之 浦	大 根 占	田 代	根 占	佐 多	
火 災	9	2	1	1	2	1						2	
自然災害	2	1							1				
水 難	4	3						1					
交 通	483	283	15	64	11	20	50	4	19	5	5	7	
労働災害	75	27	2	18	3	4	8	3	3	1	2	4	
運動競技	37	26		3			3	1		1	2	1	
一般負傷	927	471	45	84	26	40	101	24	50	24	36	26	
加 害	23	16	3	1	1		1					1	
自損行為	61	40	1	3	1	2	2	2	5		5		
急 病	3,944	1,939	183	378	112	254	386	78	225	83	198	108	
そ の 他	1,076	829	2	27	2	18	73	29	65	8	14	9	
合 計	6,641	3,637	252	579	158	339	624	142	368	122	262	158	
			4,626				766		490		420		
構 成 比 (%)	100	54.8	3.8	8.7	2.4	5.1	9.4	2.1	5.5	1.8	3.9	2.4	

(注) 端数処理(四捨五入)のため、構成比の合計は100%にならない場合がある。

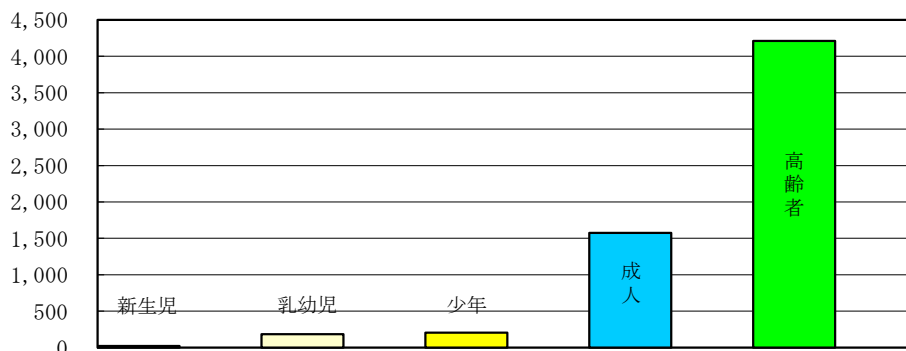
時間別出動件数

(件)
1,000



事故種別	時間割 合計	時間割											
		0-2	2-4	4-6	6-8	8-10	10-12	12-14	14-16	16-18	18-20	20-22	22-24
火災	9		1				5	1		2			
自然災害	2				2								
水難	4						3					1	
交通	483	6	3	4	70	62	42	47	68	77	77	14	13
労働災害	75	1		1	2	16	15	18	11	10	1		
運動競技	37					5	9	11	5	2	3	2	
一般負傷	927	26	17	17	80	142	143	102	107	117	83	61	32
加害	23	2	1			1	2		2	4	2	5	4
自損行為	61	5	5	3	4	7	5	5	6	11	4		6
急病	3,944	204	155	177	343	472	426	404	383	352	423	344	261
その他	1,076	29	16	13	31	154	221	203	137	133	52	53	34
合計	6,641	273	198	215	532	859	871	791	719	708	645	479	351

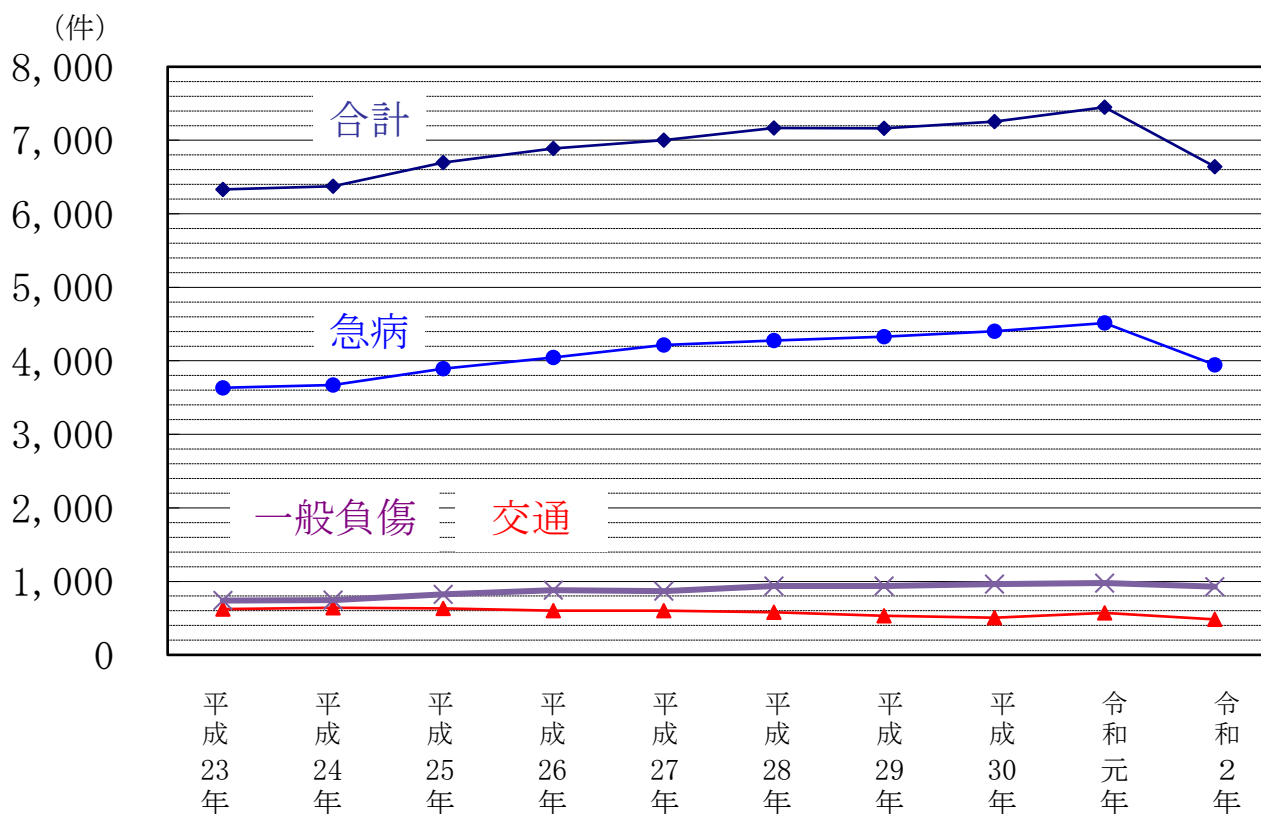
年齢区分別搬送人員



事故種別	年齢区分 合計	年齢区分					説明
		新生児	乳幼児	少年	成人	高齢者	
火災	6				3	3	新生児とは生後28日以内
自然災害							乳幼児とは生後29日以上7歳未満
水難	3				2	1	
交通	465		5	60	226	174	少年とは満7歳以上18歳未満
労働災害	72				55	17	
運動競技	36			24	11	1	成人とは満18歳以上65歳未満
一般負傷	867		33	22	102	710	
加害	15			2	11	2	高齢者とは満65歳以上
自損行為	37			2	28	7	
急病	3,648	2	110	80	837	2,619	
その他	1,048	20	36	15	300	677	
合計	6,197	22	184	205	1,575	4,211	
構成比	100	0.4	3.0	3.3	25.4	68.0	

(注) 端数処理(四捨五入)のため、構成比の合計は100%にならない場合がある。

出動件数推移



年別 事故種別	平成 23年	平成 24年	平成 25年	平成 26年	平成 27年	平成 28年	平成 29年	平成 30年	令和 元年	令和 2年
火災	12	9	8	5	4	9	5	4	3	9
自然災害				1	1		1	3		2
水難	1	4	5	6	8	8	5	4	5	4
交通	624	641	630	602	603	578	534	505	569	483
労働災害	45	41	42	42	59	78	78	72	87	75
運動競技	29	44	34	46	57	42	54	45	60	37
一般負傷	739	746	824	882	866	938	938	963	978	927
加害	28	32	18	16	20	26	13	27	19	23
自損行為	76	71	67	73	58	76	68	50	67	61
急病	3,634	3,670	3,892	4,044	4,215	4,277	4,330	4,401	4,514	3,944
その他	1,144	1,116	1,178	1,172	1,111	1,137	1,136	1,182	1,148	1,076
合計	6,332	6,374	6,698	6,889	7,002	7,169	7,162	7,256	7,450	6,641

医療機関別搬送人員

医療機関 事故種別	合計	救急告示医療機関						その他の医療機関						その 他の 場所
		国立	公立	公的	私的		計	国立	公立	公的	私的		計	
					病院	診療所					病院	診療所		
構成比(%)	100	0.9	15.1		62.0	2.4	80.4	0.1	1.1		13.1	5.3	19.6	
急病	3,648		527		2,198	114	2,839		50		526	233	809	
交通	465		35		339	12	386		2		27	50	79	
一般	867		61		610	16	687		12		137	31	180	
その他	1,217	54	315		694	7	1,070	8	5		119	15	147	
合計	6,197	54	938		3,841	149	4,982	8	69		809	329	1,215	

事故種別・傷病程度別搬送人員

事故種別 傷病程度	火災	自然 災害	水難	交通	労働 災害	運動 競技	一般 負傷	加害	自損 行為	急病	その他	計
死亡			1	3			7		3	98	4	116
重症	1			29	7	1	129		5	476	255	903
中等症	3		1	151	37	10	398	1	23	1,862	737	3,223
軽症	2		1	282	28	25	333	14	6	1,212	52	1,955
その他												
合計	6		3	465	72	36	867	15	37	3,648	1,048	6,197

死亡：初診時において、死亡が確認されたもの

重症：傷病の程度が3週間以上の入院加療を必要とするもの

中等症：傷病の程度が入院を要するもので重症にならないもの

軽症：傷病程度が入院加療を必要としないもの

その他：医師の診断がないもの

年齢区分別・傷病程度別搬送人員

年齢区分 傷病程度	新生児	乳幼児	少年	成人	高齢者	合計
死亡				11	105	116
重症	4	8	9	179	703	903
中等症	17	67	61	669	2,409	3,223
軽症	1	109	135	716	994	1,955
その他						
合計	22	184	205	1,575	4,211	6,197

新生児：生後28日以内

乳幼児：生後29日以上7歳未満

少年：満7歳以上18歳未満

成人：満18歳以上65歳未満

高齢者：満65歳以上

過去10年間の署・分署別救急出動件数

署別 年	中央消防署	東部消防署	南部消防署	内之浦分署	佐多分署	輝北分署	合計
平成23年	3,511	1,441	790	204	165	221	6,332
平成24年	3,334	1,542	880	177	222	219	6,374
平成25年	3,767	1,456	849	200	209	217	6,698
平成26年	3,849	1,556	864	186	210	224	6,889
平成27年	3,940	1,554	867	183	217	241	7,002
平成28年	4,023	1,669	871	196	175	235	7,169
平成29年	4,050	1,632	903	180	172	225	7,162
平成30年	4,061	1,722	887	206	174	206	7,256
令和元年	4,207	1,826	876	163	184	194	7,450
令和2年	3,860	1,548	757	137	151	188	6,641

署・分署別救急資格講習状況

(令和3年4月1日現在)

署別 資格	中央 消防署	東部 消防署	南部 消防署	内之浦 分署	佐多 分署	輝北 分署	消防 本部	合計
救急救命士	19	10	9	4 (1)	4 (1)	5 (1)	5 (2)	56 (5)
救急Ⅱ課程		1	1 (1)				2	4 (1)
救急標準課程 (救急科)	39 (1)	18	18	7	7	6	22	117 (1)
救急Ⅰ課程								0
無資格	2	4	3				2	11
合計	60 (1)	33	31 (1)	11 (1)	11 (1)	11 (1)	31 (2)	188 (7)

※うち()は再任用職員

署・分署別応急手当指導員状況

(令和3年4月1日現在)

署別 資格	中央 消防署	東部 消防署	南部 消防署	内之浦 分署	佐多 分署	輝北 分署	消防 本部	合計
指導員	54 (1)	27	26 (1)	11 (1)	11 (1)	11 (1)	29 (2)	169 (7)

※うち()は再任用職員

特定行為実施推移状況

(過去5年)

区分 年中	救急件数(件)	特定行為 件数 及び内訳	心肺蘇生 対象 生者
平成28年	7,169	気道確保	164
		輸液	
		薬剤投与	
		処置拡大	
平成29年	7,162	気道確保	178
		輸液	
		薬剤投与	
		処置拡大	
平成30年	7,256	気道確保	131
		輸液	
		薬剤投与	
		処置拡大	
令和元年	7,450	気道確保	152
		輸液	
		薬剤投与	
		処置拡大	
令和2年	6,641	気道確保	144
		輸液	
		薬剤投与	
		処置拡大	

気道確保：厚生労働大臣の指定する器具による気道確保(気管挿管・LT等)

輸液：厚生労働大臣の指定する薬剤を用いた静脈路確保のための輸液(乳酸リンゲル液)

薬剤投与：厚生労働大臣の指定する薬剤の投与(アドレナリン)

処置拡大：心肺停止前の傷病者への静脈路確保・ブドウ糖投与

住民に対する応急手当普及啓発指導状況

区分 年	上級救命講習		普通救命講習		応急手当普及員		その他講習		合 計	
	受講人数	回数	受講人数	回数	受講人数	回数	受講人数	回数	受講人数	回数
平成23年	20	2	1,570	88			5,580	163	7,170	253
平成24年	13	3	1,514	95			6,045	167	7,572	265
平成25年	6	1	2,132	114			6,640	197	8,778	312
平成26年	12	1	1,658	110			6,880	203	8,550	314
平成27年	1	1	1,692	116			6,603	168	8,296	285
平成28年	2	1	1,464	108	14	2	5,694	177	7,174	288
平成29年	1	1	1,654	110	2	1	6,222	182	7,879	294
平成30年	1	1	1,270	90	5	1	5,819	181	7,095	273
令和元年	3	2	1,481	117	9	1	5,840	167	7,333	287
令和2年	0	0	327	35	5	1	1,253	59	1,585	95
合 計	59	13	14,762	983	35	6	56,576	1,664	71,432	2,666

口頭指導状況

年 月	1	2	3	4	5	6	7	8	9	10	11	12	計
	平成23年	35	22	12	29	43	24	26	31	16	37	36	45
平成24年	35	29	38	30	23	24	41	25	21	36	33	31	366
平成25年	49	44	58	32	47	48	50	50	40	52	45	75	590
平成26年	62	47	54	41	53	46	46	56	51	61	71	77	665
平成27年	51	43	54	53	57	48	49	56	52	57	51	87	658
平成28年	94	66	72	56	64	56	83	84	84	50	75	72	856
平成29年	81	71	83	48	43	48	42	64	56	107	83	93	819
平成30年	80	101	96	83	87	58	99	95	82	74	67	62	984
令和元年	93	67	68	51	54	40	54	60	58	44	52	36	677
令和2年	63	37	51	62	46	45	57	91	56	64	63	55	690
合 計	643	527	586	485	517	437	547	612	516	582	576	633	6,661

救助活動概要

令和2年中の救助出動件数は62件で、前年に比較し7件減少した。

活動件数は36件、救助人員は51人である。

事故種別では前年に比較し、建物火災が3件で3件増加、交通事故が31件で2件減少、水難事故が3件で4件減少、自然災害5件で5件増加、機械事故が4件で3件減少、建物事故が7件で3件減少、酸欠事故が0件で1件減少、その他事故が9件で2件減少である。

救助活動の前年比率

年別	令和2年中			令和元年中			比較		
区分	出動件数	活動件数	救助人員	出動件数	活動件数	救助人員	出動件数	活動件数	救助人員
建物火災	3	3	3				3	3	3
交通事故	31	12	14	33	12	13	△ 2		1
水難事故	3	2	3	7	3	3	△ 4	△ 1	
自然災害	5	4	14				5	4	14
機械事故	4	2	2	7	4	4	△ 3	△ 2	△ 2
建物事故	7	6	8	10	8	8	△ 3	△ 2	
酸欠事故				1			△ 1		
その他事故	9	7	7	11	10	10	△ 2	△ 3	△ 3
計	62	36	51	69	37	38	△ 7	△ 1	13

地区別救助出動件数

区分 市町別		出 動 状 況			種 別						
		出 動 件 数	活 動 件 数	救 助 人 員	建 物 火 災	交 通 事 故	水 難 事 故	自 然 災 害 等	風 水 災 害 等	機 械 に よ る 事 故	建 物 事 故 等
中央署	鹿屋市	29	19	34	1	11	3	3	1	5	5
	吾平町										
	計	29	19	34	1	11	3	3	1	5	5
輝北分署	輝北町	6	1	1	1	4			1		
東部署	串良町	10	7	7		7		1	1	1	
	東串良町	2	1	1	1	1					
	肝付町高山	5	2	2		3					2
	計	17	10	10	1	11		1	1	1	2
内之浦分署	肝付町内之浦										
南部署	錦江町大根占	6	4	4		3		1		1	1
	錦江町田代										
	南大隅町根占	1							1		
	計	7	4	4		3		1	1	1	1
佐多分署	南大隅町佐多	3	2	2		2					1
管轄外											
合 計		62	36	51	3	31	3	5	4	7	9

過去10年間の事故種別救助出動件数

種別	年別										
	平成 23年	平成 24年	平成 25年	平成 26年	平成 27年	平成 28年	平成 29年	平成 30年	令和 元年	令和 2年	
建 物 火 災	1	1	1	2	3	1	2	2		3	
交 通 事 故	34	31	42	43	29	32	33	40	33	31	
水 難 事 故	5	3	2	7	2	6	4	4	7	3	
自 然 災 害		1				3	1	2		5	
機 械 に よ る 事 故	3	2	3	1	1		4	2	7	4	
建 物 事 故	1	1	1	2	1	2	3	4	10	7	
そ の 他	12	9	16	17	19	17	5	16	12	9	
合 計	56	48	65	72	55	61	52	70	69	62	

※ その他は、酸欠、破裂事故等